



DVA/CGVS VIGIDESASTRES RORAIMA

15/02/2024

BOLETIM INFORMATIVO DIÁRIO DE VIGIDESASTRE/DVA/CGVS/SESAU/RR

RISCOS METEOROLÓGICOS

Aviso de: Chuvas Intensas

Grau de severidade: **PERIGO POTENCIAL**

Início: 15/02/2024 10h41min

Fim: 16/02/2024 10h00min

Instituto Nacional de Meteorologia – INMET, publica aviso iniciando em 15/02/2024 10:41. Chuva entre 20 e 30 mm/h ou até 50 mm/dia, ventos intensos (40-60 km/h). Baixo risco de corte de energia elétrica, queda de galhos de árvores, alagamentos e de descargas elétricas.

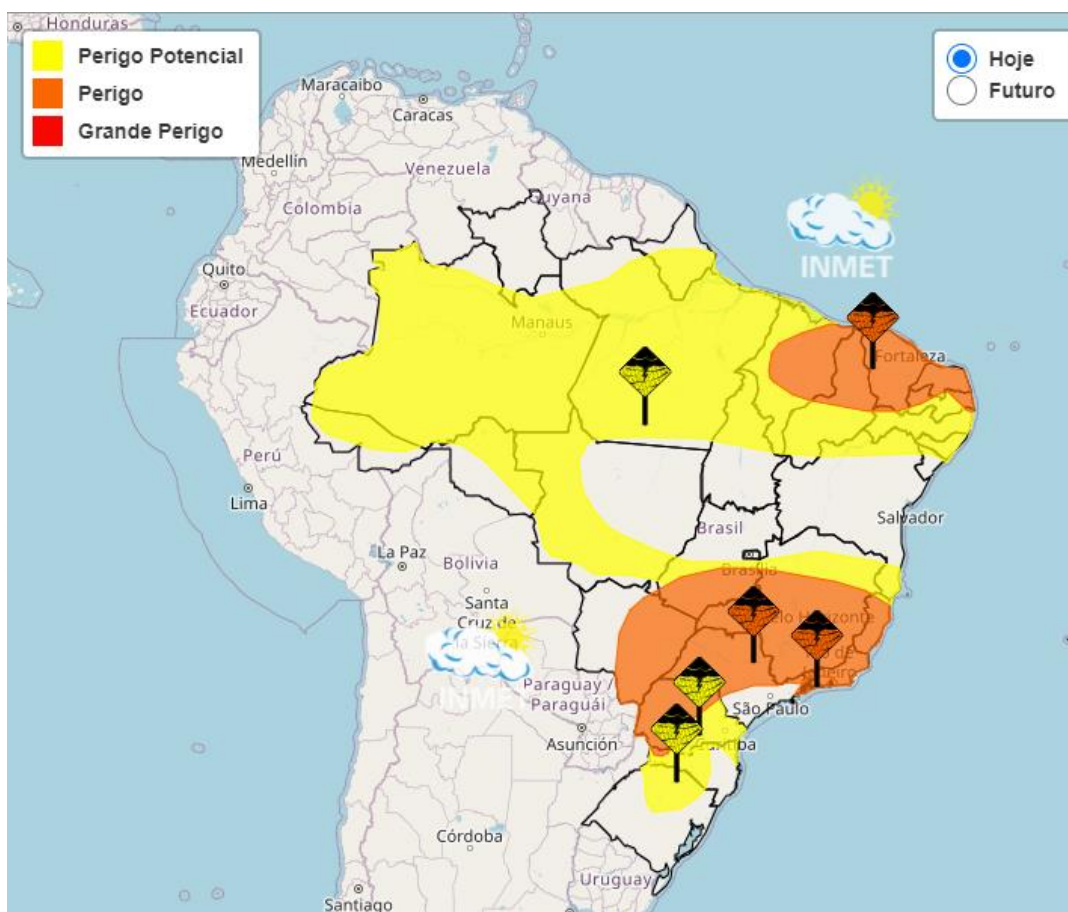


Figura 1

Instruções:

- ❖ Em caso de rajadas de vento: (não se abrigue debaixo de árvores, pois há leve risco de queda e descargas elétricas e não estacione veículos próximos a torres de transmissão e placas de propaganda);
- ❖ Evite usar aparelhos eletrônicos ligados à tomada, inclusive celulares.
- ❖ Obtenha mais informações junto à Defesa Civil (telefone 199) e ao Corpo de Bombeiros (telefone 193).

Municípios:

Caracarái (1400209), Rorainópolis (1400472).



DVA/CGVS VIGIDESASTRES RORAIMA

15/02/2024

Áreas Afetadas:

Leste Goiano, Nordeste Paraense, Vale São-Franciscano da Bahia, Sudeste Paraense, Metropolitana de Recife, Ocidental do Tocantins, Oeste Maranhense, Central Potiguar, Sudeste Piauiense, Centro-Sul Mato-grossense, Centro Goiano, Sertão Pernambucano, São Francisco Pernambucano, Marajó, Agreste Pernambucano, Sertão Paraibano, Sertão Alagoano, Mata Pernambucana, Vale do Mucuri, Agreste Paraibano, Norte Maranhense, Borborema, Sul Baiano, Baixo Amazonas, Jequitinhonha, Leste Rondoniense, Sudoeste Paraense, Sudeste Mato-grossense, Sul Maranhense, Centro Amazonense, Sudoeste Piauiense, Norte do Amapá, Sudoeste Amazonense, Leste Sergipano, Leste Alagoano, Metropolitana de Belém, Centro Norte Baiano, Norte Mato-grossense, Sul Amazonense, Agreste Sergipano, Noroeste Goiano, Agreste Alagoano, Sudoeste Mato-grossense, Noroeste de Minas, Sul Cearense, Norte Amazonense, Oriental do Tocantins, Norte de Minas, Vale do Acre, Madeira-Guaporé, Sul Goiano, Sertão Sergipano, Nordeste Baiano, **Sul de Roraima**, Litoral Norte Espírito-santense, Vale do Juruá, Sul do Amapá, Noroeste Espírito-santense, Centro Maranhense, Leste Maranhense.

Fonte: Instituto Nacional de Meteorologia – INMET
Dados Atualizados em: 15/02/2024, as 13h00min
Disponível <https://alertas2.inmet.gov.br>

CHUVA ACUMULADO MENSAL X CHUVA (Normal Climatológica 91-2020)

Conforme dados do INMET, a estação Boa Vista (82024) registrou índice de chuva acumulada em fevereiro de **6,8mm**, abaixo do normal climatológico para o mês, que é de 32,2mm (gráfico 1). Já o acumulado de chuvas para o **dia 14** é de **0,6mm** (gráfico 2).

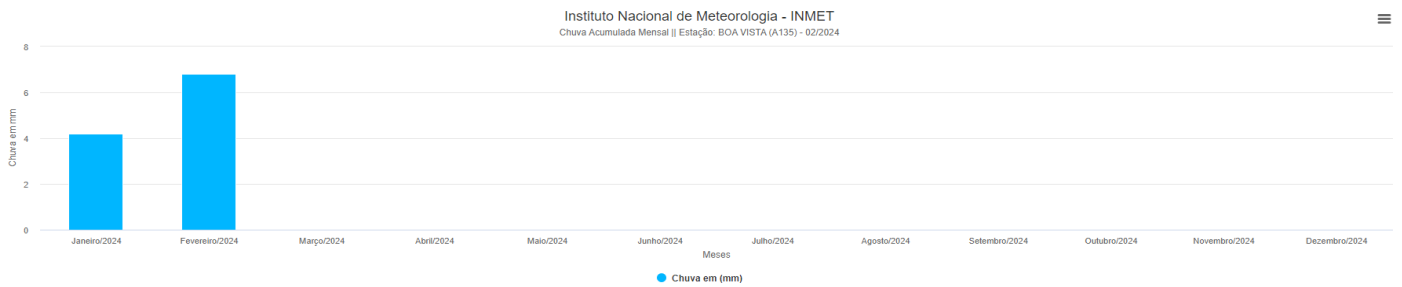


Gráfico 1 – Acumulado mensal de chuvas (em mm)

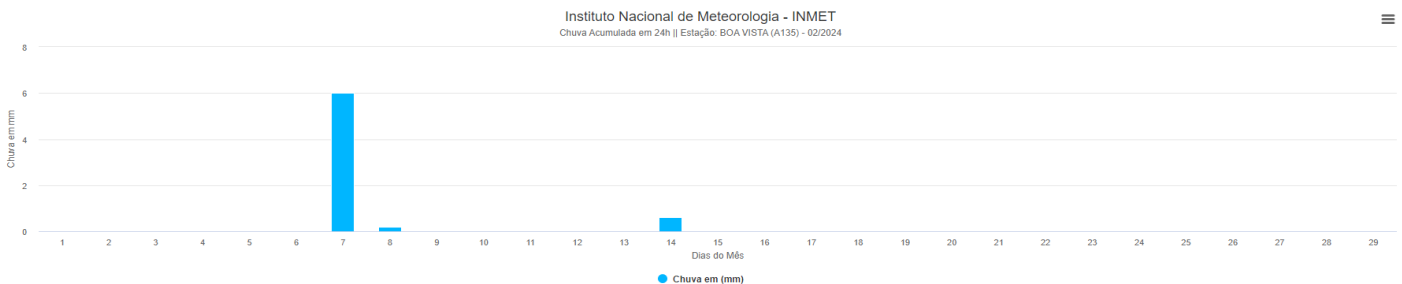


Gráfico 2 – Acumulado diário de chuvas (em mm)

Fonte: Instituto Nacional de Meteorologia – INMET.
Dados atualizados em: 15/02/2024, as 13h00min.
Disponível: <https://tempo.inmet.gov.br/PrecAcumulada>



DVA/CGVS VICIDESASTRES RORAIMA

15/02/2024

RISCOS GEO-HIDROLÓGICOS

O estado de Roraima não apresenta Riscos Hidrológicos na data de hoje, conforme mapa abaixo:

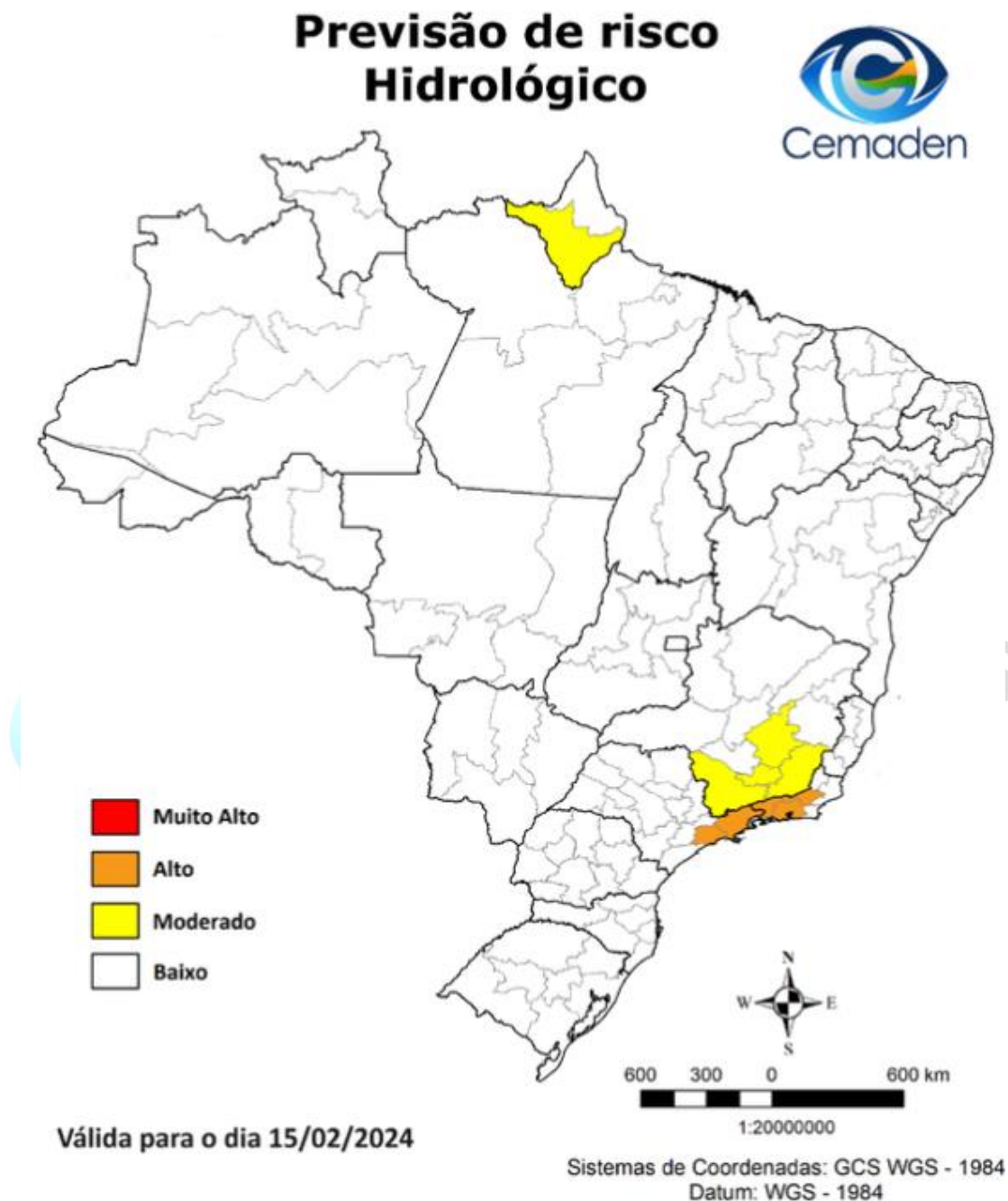


Figura 2 - Possibilidade de ocorrências hidrológicas em ao menos um município das mesorregiões indicadas. Este mapa é elaborado por uma equipe multidisciplinar, levando em consideração os cenários de riscos hidrológicos atuais somados à previsão de chuva.



DVA/CGVS VIGIDESASTRES RORAIMA

15/02/2024

NÍVEL DO RIO BRANCO

O nível do rio Branco, apresenta, as 12h30min (hora local), nível de 0,00m, abaixo da média de 2,77m, mas acima da série histórica mínima de 0,59m, alcançada em 02/2016.

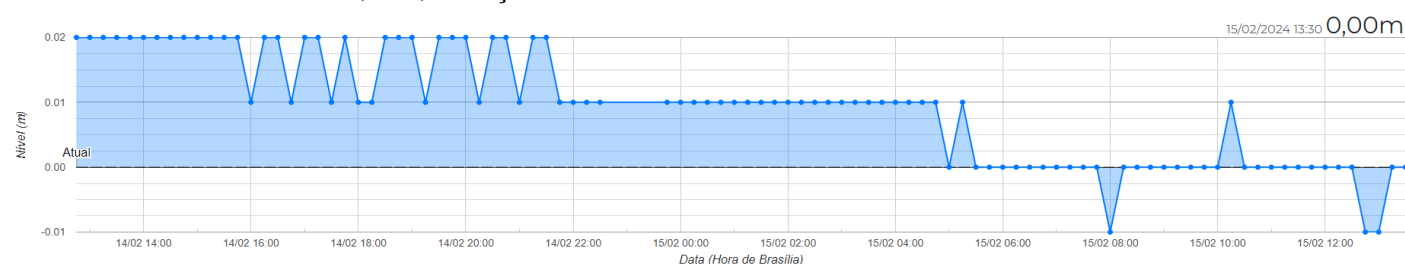


Gráfico 3

Fonte: Companhia de Águas e Esgoto de Roraima - CAER
Dados Atualizados em: 15/02/2024, as 13h00min.
Disponível: <http://www.caer.com.br/rios/>

VIGIDESASTRES

MUNICÍPIOS COM DECRETAÇÃO DE SITUAÇÃO DE EMERGÊNCIA VIGENTES

O Sistema Integrado de Informações sobre Desastres - S2ID integra diversos produtos da Secretaria Nacional de Proteção e Defesa Civil - SEDEC, com o objetivo de qualificar e dar transparência à gestão de riscos e desastres no Brasil, por meio da informatização de processos e disponibilização de informações sistematizadas dessa gestão.

Segundo os dados do S2ID, o Estado de Roraima não possui com decretações de Situação de Emergência vigente, reconhecido pelo governo Federal.

Fonte: Sistema Integrado de informações de Desastres – S2ID.
Dados Atualizados em: 15/02/2024, a 13h00min.
Disponível: <https://s2id.mi.gov.br/paginas/index.xhtml>



DVA/CGVS VIGIDESASTRES RORAIMA

15/02/2024

FOCOS DE QUEIMADAS

O Banco de Dados de Queimadas, BDQ, permite em modo interativo análises espaciais e temporais de focos de queimadas e incêndios florestais detectados operacionalmente sobre a América Latina em imagens de satélites, atualizados a cada três horas. O BDQ abre com o último mosaico das imagens VIIRS do satélite NPP da NASA, apresentando os focos recentes detectados com o “satélite de referência”, AQUA, sensor MODIS, passagem do início da tarde.

Conforme dados do Sistema do Instituto Nacional de Pesquisas Espaciais, não foram detectados focos de calor, no período compreendido 00h do dia 14/02 a 00h do dia 15/02, conforme abaixo:

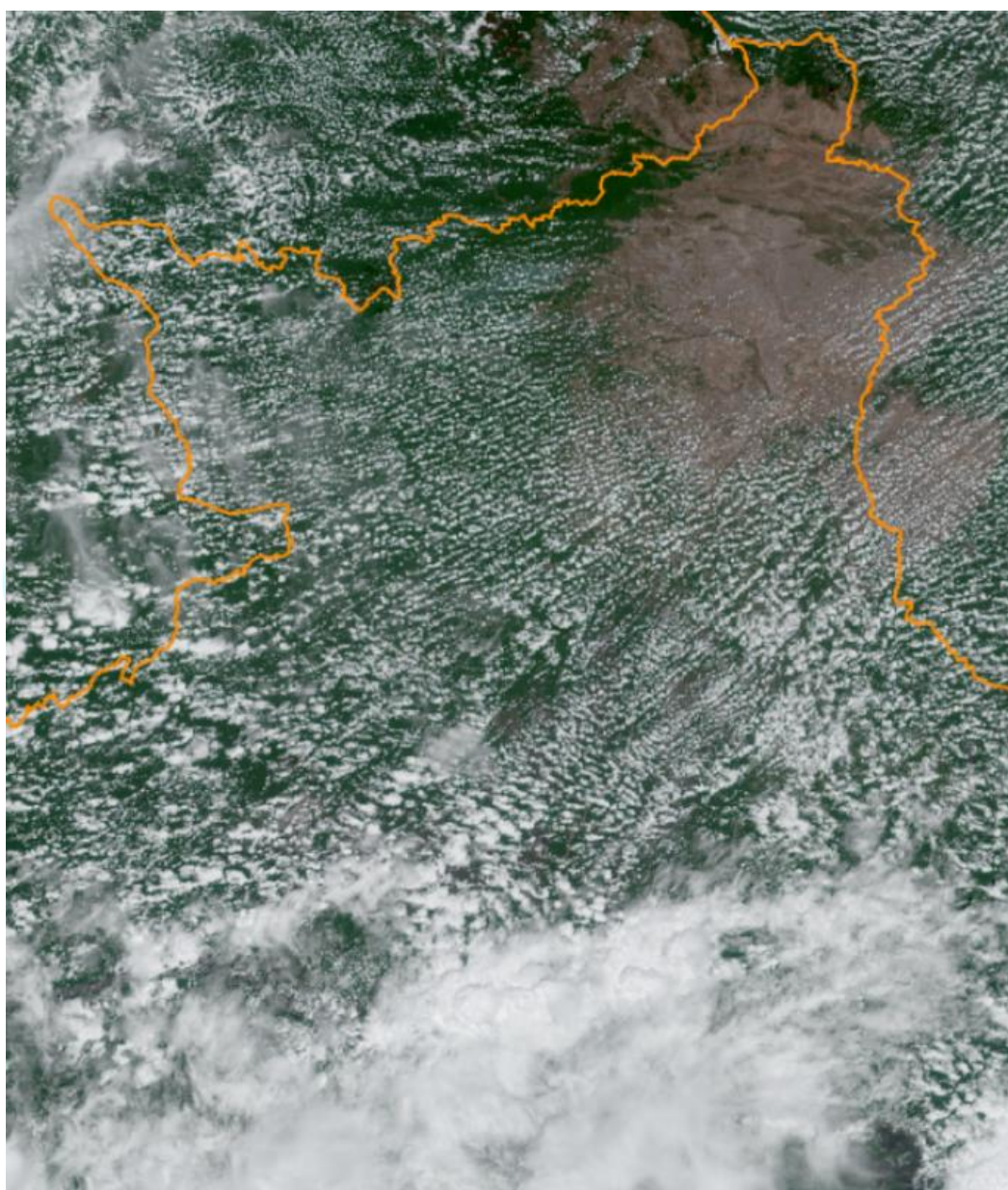


Figura 4 – Focos Detectados



DVA/CGVS VIGIDESASTRES RORAIMA

15/02/2024

MONITORAMENTO HIDROLÓGICO DA BACIA DO RIO BRANCO

O Sistema de Alerta Hidrológico da Bacia do Rio Branco (SAH Rio Branco) apresenta seu Boletim de Monitoramento Hidrológico. Os dados das estações fluviométricas automáticas estão disponíveis em www.cprm.gov.br/sace/branco, assim como todos os boletins enviados. As informações a seguir apresentadas são baseadas em dados hidrológicos monitorados pelo Serviço Geológico do Brasil – CPRM no contexto da Rede Hidro meteorológica Nacional, de responsabilidade da Agência Nacional das Águas e Saneamento Básico (ANA), e coletadas também por institutos parceiros¹.

A parte de precipitações é elaborada pelo Sistema de Proteção da Amazônia – SIPAM com base em informações obtidas por satélite. Na Figura 3 está apresentada a bacia do rio Branco e as estações que compõe o presente boletim. Os dados de cada uma delas encontram-se detalhados na Tabela 1.

Para a operacionalização dos Sistemas, é importante o conhecimento dos impactos associados à variação dos níveis dos rios dentro de cada município, através das chamadas “Cotas de Referência”. No contexto dos SAHs, as cotas de referência associadas às inundações graduais seguem as seguintes definições:

- Cota de Inundação Severa: Cota em que a inundação provoca danos severos ao município
- Cota de Inundação: Cota em que o primeiro dano é observado no município
- Cota de Alerta: Possibilidade elevada de ocorrência de inundação
- Cota de Atenção: Possibilidade moderada de ocorrência de inundação

Todas estações apresentam normalidade no nível dos rios monitorados. As cotas de alerta, segundo a CPRM, são de 8,50m para a estação Boa Vista e 9,00m para estação Caracará. A estação da Vila Surumu está sem transmitir dados.

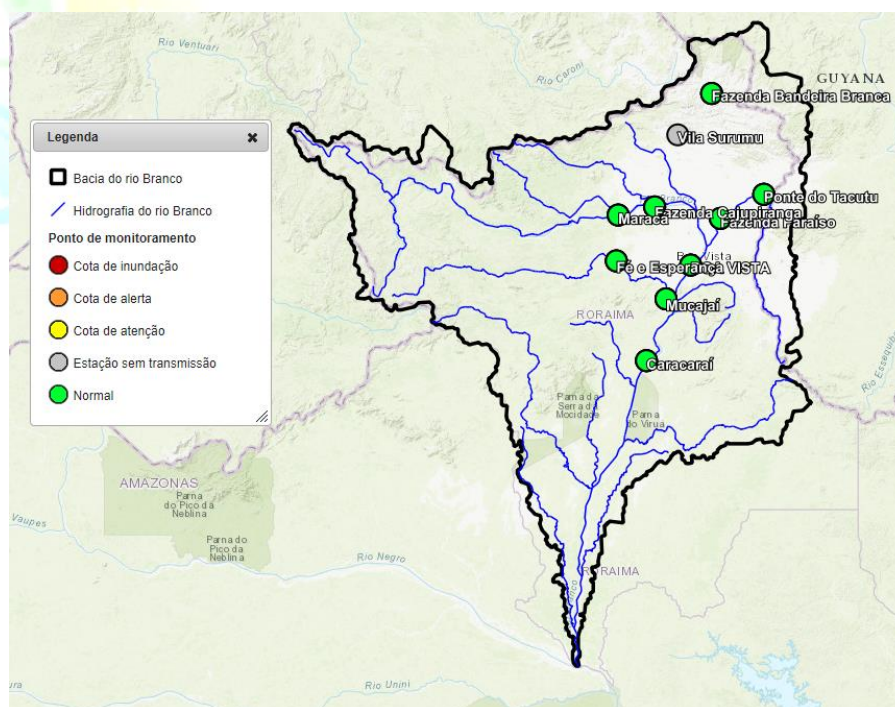


Figura 5

¹ ALVES, Luna Gripp; SANTOS, Marcos. BOLETIM DE MONITORAMENTO HIDROLÓGICO DA BACIA DO RIO BRANCO, Boletim nº 05/2021, Brasil, 1º de junho de 2021, Serviço Geológico do Brasil – CPRM. Site acessado dia 19 de maio de 2022. http://www.cprm.gov.br/sace/boletins/Branco/20210601_17-20210601%20-%20173331.pdf



DVA/CGVS VIGIDESASTRES RORAIMA

15/02/2024

Nome	Código	Rio	Município	Àrea da bacia (km ²)
Boa Vista	14620000	Branco	Boa Vista	97.200
Caracaráí	14710000	Branco	Caracaráí	126.000
Vila Surumu	14530000	Surumu	Pacaraima	2.280
Ponte do Tacutu	14527000	Tacutu	Normandia	24.300
Maracá	14489000	Urariocoera	Alto Alegre	26.700
Fazenda Cajupiranga	14495000	Urariocoera	Alto Alegre	36.900
Fazenda Passarão	14515000	Urariocoera	Boa Vista	50.200
Fé e Esperança	14680001	Mucajaí	Mucajaí	12.200
Mucajaí	14690000	Mucajaí	Mucajaí	19.800

Tabela 1: Estações de Monitoramento Fluviométrico na Bacia do rio Branco²

Fonte: Sistema de Alertas de Eventos Críticos - SACE/CPRM.

Dados Atualizados em: 15/02/2024, a 13h00min.

Disponível: http://www.cprm.gov.br/sace/index_bacias_monitoradas.php#



VIGIDESASTRES

² http://www.cprm.gov.br/sace/boletins/Branco/20210601_17-20210601%20-%20173331.pdf. Acesso.: 26/05/2022 as 9h.



DVA/CGVS VIGIDESASTRES RORAIMA

15/02/2024

SISTEMA HIDRO – TELEMETRIA

O Sistema Hidro – Telemetria da Agência Nacional de Águas – ANA, é uma ferramenta integrante do Sistema Nacional de Informações sobre Recursos Hídricos (SNIRH) e oferece o acesso ao banco de dados que contém todas as informações coletadas pela Rede Hidrometeorológica Nacional (RHN), reunindo dados de níveis fluviais, vazões, chuvas, climatologia, qualidade da água e sedimentos. Trata-se de uma importante ferramenta para a sociedade e instituições públicas e privadas, pois os dados coletados pelas estações hidrometeorológicas são imprescindíveis para a gestão dos recursos hídricos e diversos setores econômicos, como geração de energia, irrigação, navegação e indústria, além do projeto, manutenção e operação de infraestrutura hidráulica de pequeno e grande porte, como barragens, drenagem pluvial urbana e mesmo bueiros e telhados. Os dados disponíveis no **Portal HidroWeb** se referem à coleta convencional de dados hidrometeorológicos, ou seja, registros diários feitos pelos observadores e medições feitas em campo pelos técnicos em hidrologia e engenheiros hidrólogos.

Por meio dessas informações, pode-se, ainda, acompanhar a ocorrência de eventos hidrológicos considerados críticos, inundações e secas, e se planejar medidas de mitigação dos impactos decorrente desses eventos. Dados em tempo real são disponibilizados no **Portal Hidrotelemetria** -<http://www.snirh.gov.br/hidrotelemetria>. Mais que acompanhar esses fenômenos, o conjunto de dados até hoje coletados no âmbito da RHN também permite, em diversos casos, a simulação dos eventos e seus resultados sobre as bacias hidrográficas e a sua previsão.

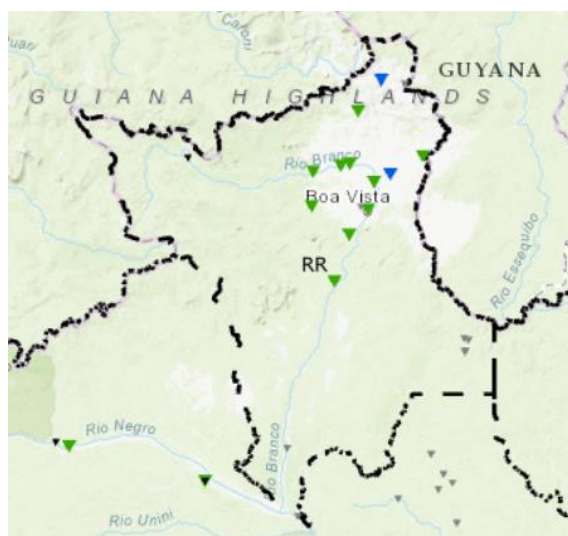


Figura 6

Referências

<input type="checkbox"/>	Selecionar
<input type="checkbox"/>	Sem Informação Atualizada
<input type="checkbox"/>	Sem dado de referência
<input type="checkbox"/>	Abaixo da cota de déficit hídrico ou da permanência de 90%
<input type="checkbox"/>	Estado normal
<input type="checkbox"/>	Acima da cota de atenção ou da permanência de 10%
<input type="checkbox"/>	Acima da cota de alerta
<input type="checkbox"/>	Acima da cota de emergência
<input type="checkbox"/>	Rio Cortado (-999,1)
<input type="checkbox"/>	Rio Seco (-999,2)
<input type="checkbox"/>	Estações que nunca

Informações úteis:

- * Os dados são disponibilizados no horário de Brasília, sem considerar a horário de verão (**UTC-3**).
- * A chuva é medida em mm, o nível em cm, e a vazão em m³/s.
- * A situação apresentada refere à última hora transmitida.
- * O prazo para considerar a informação atualizada é de 96 horas.
- * Para as referências para situações de atenção considera-se cotas acima da permanência de 10% ou prioritariamente, quando disponíveis, informações levantadas em campo.
- * As referências para situações de alerta e emergência, quando disponíveis, somente são consideradas a partir de informações levantadas em campo.
- * Clicar nos elementos da legenda para filtrar as situações de referência.

Fonte: Sistema de Alertas de Eventos Críticos - SACE/CPRM.

Dados Atualizados em: 15/02/2024, às 13h00min.

Disponível: <http://www.snirh.gov.br/hidrotelemetria/Mapa.aspx>



DVA/CGVS VIGIDESASTRES RORAIMA

15/02/2024

PREVISÃO DE TEMPO

Município	Dia	Data	Condição
Alto Alegre	Sex	16/02	Claro a parcialmente nublado
	Sáb	17/02	Claro a parcialmente nublado
	Dom	18/02	Claro a parcialmente nublado
Amajari	Sex	16/02	Claro a parcialmente nublado
	Sáb	17/02	Claro a parcialmente nublado
	Dom	18/02	Claro a parcialmente nublado
Boa Vista	Sex	16/02	Claro a parcialmente nublado
	Sáb	17/02	Claro a parcialmente nublado
	Dom	18/02	Claro a parcialmente nublado
Bonfim	Sex	16/02	Claro a parcialmente nublado
	Sáb	17/02	Claro a parcialmente nublado
	Dom	18/02	Claro a parcialmente nublado
Cantá	Sex	16/02	Claro a parcialmente nublado
	Sáb	17/02	Claro a parcialmente nublado
	Dom	18/02	Claro a parcialmente nublado
Caracarái	Sex	16/02	Claro a parcialmente nublado
	Sáb	17/02	Claro a parcialmente nublado
	Dom	18/02	Claro a parcialmente nublado
Caroebe	Sex	16/02	Claro a parcialmente nublado
	Sáb	17/02	Claro a parcialmente nublado
	Dom	18/02	Claro a parcialmente nublado
Iracema	Sex	16/02	Claro a parcialmente nublado
	Sáb	17/02	Claro a parcialmente nublado
	Dom	18/02	Claro a parcialmente nublado
Mucajá	Sex	16/02	Claro a parcialmente nublado
	Sáb	17/02	Claro a parcialmente nublado
	Dom	18/02	Claro a parcialmente nublado
Normandia	Sex	16/02	Claro a parcialmente nublado
	Sáb	17/02	Claro a parcialmente nublado
	Dom	18/02	Claro a parcialmente nublado
Pacaraima	Sex	16/02	Claro a parcialmente nublado
	Sáb	17/02	Claro a parcialmente nublado
	Dom	18/02	Claro a parcialmente nublado
Rorainópolis	Sex	16/02	Claro a parcialmente nublado
	Sáb	17/02	Claro a parcialmente nublado
	Dom	18/02	Claro a parcialmente nublado
São João	Sex	16/02	Claro a parcialmente nublado
	Sáb	17/02	Claro a parcialmente nublado
	Dom	18/02	Claro a parcialmente nublado
São Luiz	Sex	16/02	Claro a parcialmente nublado
	Sáb	17/02	Claro a parcialmente nublado
	Dom	18/02	Claro a parcialmente nublado
Uiramutã	Sex	16/02	Claro a parcialmente nublado
	Sáb	17/02	Claro a parcialmente nublado
	Dom	18/02	Claro a parcialmente nublado

Fonte: Sistema de Proteção da Amazônia SIPAM.

Dados Atualizados em: 15/02/2024, as 13h00min.

Disponível: <http://panorama.sipam.gov.br/panorama/pages/previsaoTempo.html>



DVA/CGVS VIGIDESASTRES RORAIMA

15/02/2024

QUALIDADE DO AR

Materiais particulados (PM10 e PM2.5) são compostos químicos em suspensão na atmosfera que podem ser encontrados em estado líquido ou sólido. Essas partículas são formadas a partir da queima de combustíveis fósseis liberados por automóveis e atividades industriais, como os carros e as usinas de energia; e por atividades agrícolas, como a queima da palha da cana-de-açúcar.

Qualidade do ar hoje - Boa Vista, Roraima

62

Moderada

A qualidade do ar é aceitável; porém, com alguns poluentes pode haver risco de saúde moderado para um número reduzido de pessoas, que são excepcionalmente sensíveis à poluição do ar.

Poluente principal:

PM2.5 (Partículas inferiores a 2,5 microns)

Todos os poluentes

62

PM2.5 (Partículas inferiores a 2,5 microns)
Moderada
19.12 µg/m³

1

CO (Monóxido de carbono)
Boa
140 µg/m³

1

NO₂ (Dióxido de nitrogênio)
Boa
1 µg/m³

18

O₃ (Ozônio)
Boa
48.55 µg/m³

21

PM10 (Partículas inferiores a 10 microns)
Boa
24.95 µg/m³

1

SO₂ (Dióxido de enxofre)
Boa
1 µg/m³

Fonte: *The Weather Channel*.

Dados Atualizados em: 15/02/2024, as 13h00min.

Disponível: <https://weather.com/pt-BR/forecast/air-quality//4aec5a6c7fcc2d3a5f3bc42059f85aec3360d225e4ad2d0d9b57577c67696987>

Elaborado por:

GUARACY CABRAL DE LAVOR JÚNIOR - MAJ BM
GERENTE DO NVD/DVA/CGVS/SESAU/RR – VIGIDESASTRE-RR
DECRETO 336-P, DE 08 DE MARÇO DE 2023
DOE 4396