



# DVA/CGVS VIGIDESASTRES RORAIMA

16/02/2024

## BOLETIM INFORMATIVO DIÁRIO DE VIGIDESASTRE/DVA/CGVS/SESAU/RR

### RISCOS METEOROLÓGICOS

**Aviso de:** Chuvas Intensas

**Grau de severidade:** **NÃO HÁ RISCOS**

**Início:** 15/02/2024 10h14min

**Fim:** 16/02/2024 10h00min

Instituto Nacional de Meteorologia – INMET, publica aviso iniciando em 16/02/2024 10:14. Não há riscos para o Estado.

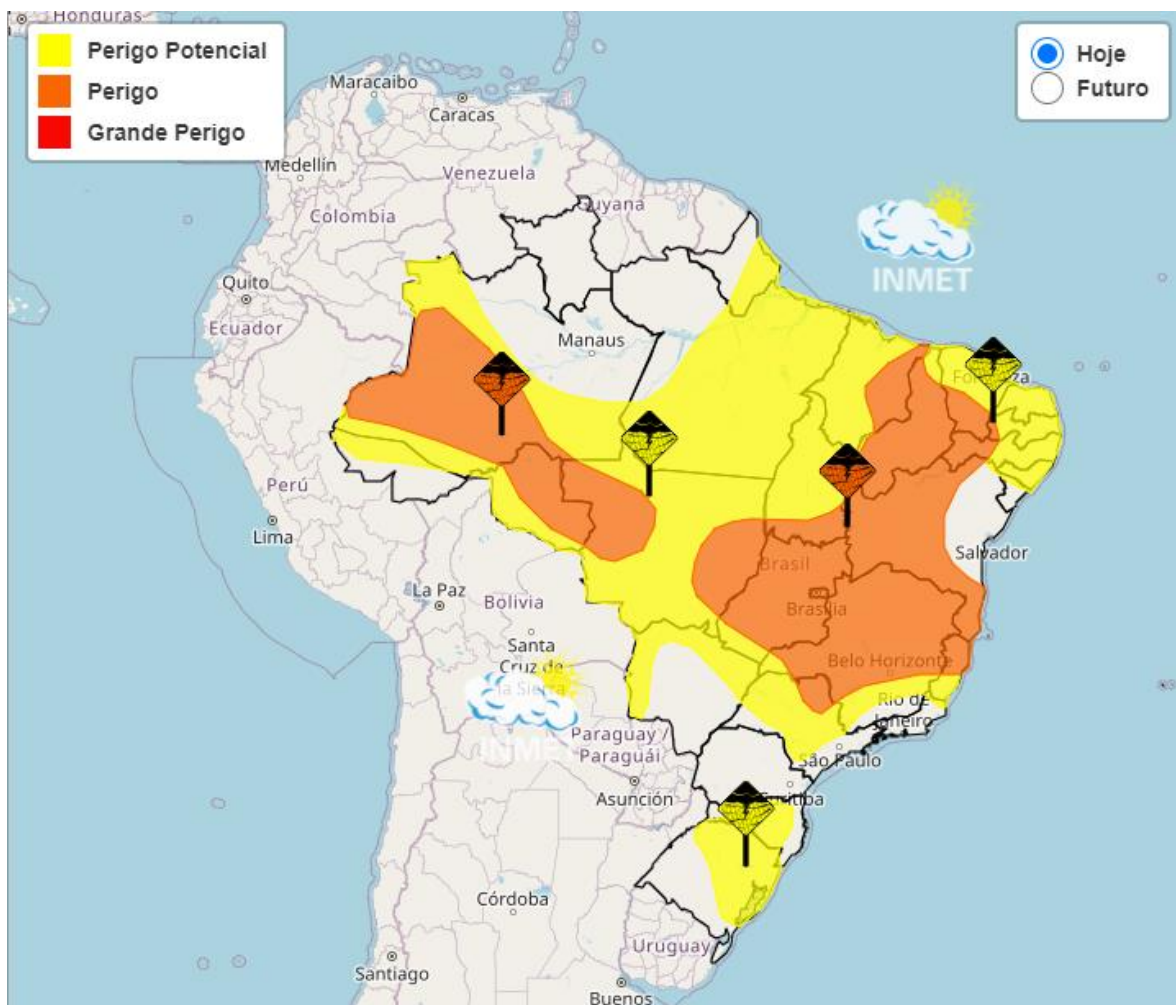


Figura 1

#### Instruções:

- ❖ Em caso de rajadas de vento: (não se abrigue debaixo de árvores, pois há leve risco de queda e descargas elétricas e não estacione veículos próximos a torres de transmissão e placas de propaganda);
- ❖ Evite usar aparelhos eletrônicos ligados à tomada, inclusive celulares.
- ❖ Obtenha mais informações junto à Defesa Civil (telefone 199) e ao Corpo de Bombeiros (telefone 193).



# DVA/CGVS VIGIDESASTRES RORAIMA

16/02/2024

## CHUVA ACUMULADO MENSAL X CHUVA (Normal Climatológica 91-2020)

Conforme dados do INMET, a estação Boa Vista (82024) registrou índice de chuva acumulada em fevereiro de **6,8mm**, abaixo do normal climatológico para o mês, que é de 32,2mm (gráfico 1). Já o acumulado de chuvas para o **dia 15** é de **0,0mm** (gráfico 2).

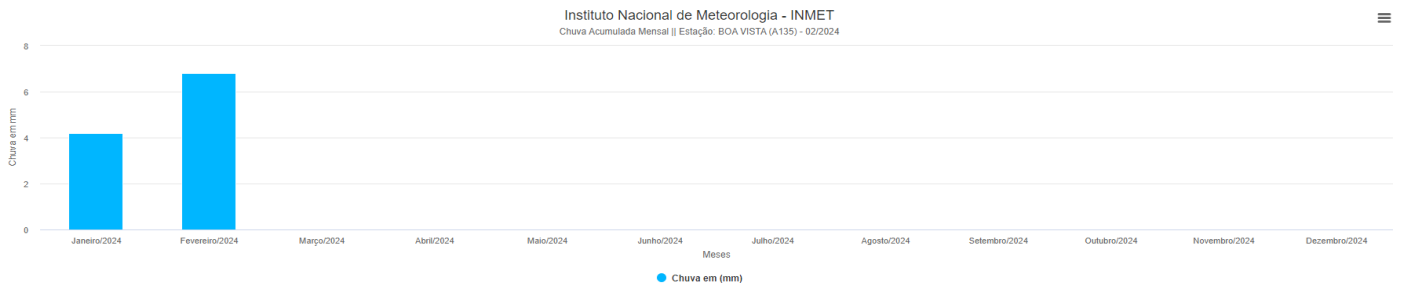


Gráfico 1 – Acumulado mensal de chuvas (em mm)

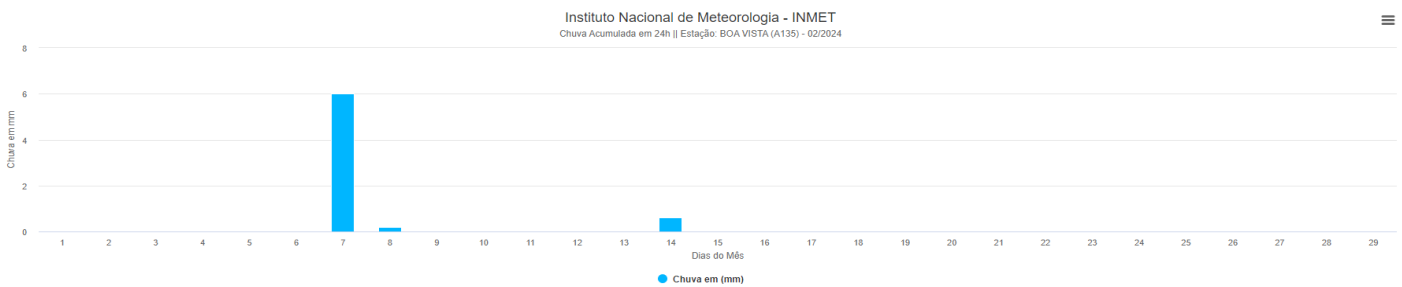


Gráfico 2 – Acumulado diário de chuvas (em mm)

Fonte: Instituto Nacional de Meteorologia – INMET.  
Dados atualizados em: 16/02/2024, as 09h30min.  
Disponível: <https://tempo.inmet.gov.br/PrecAcumulada>



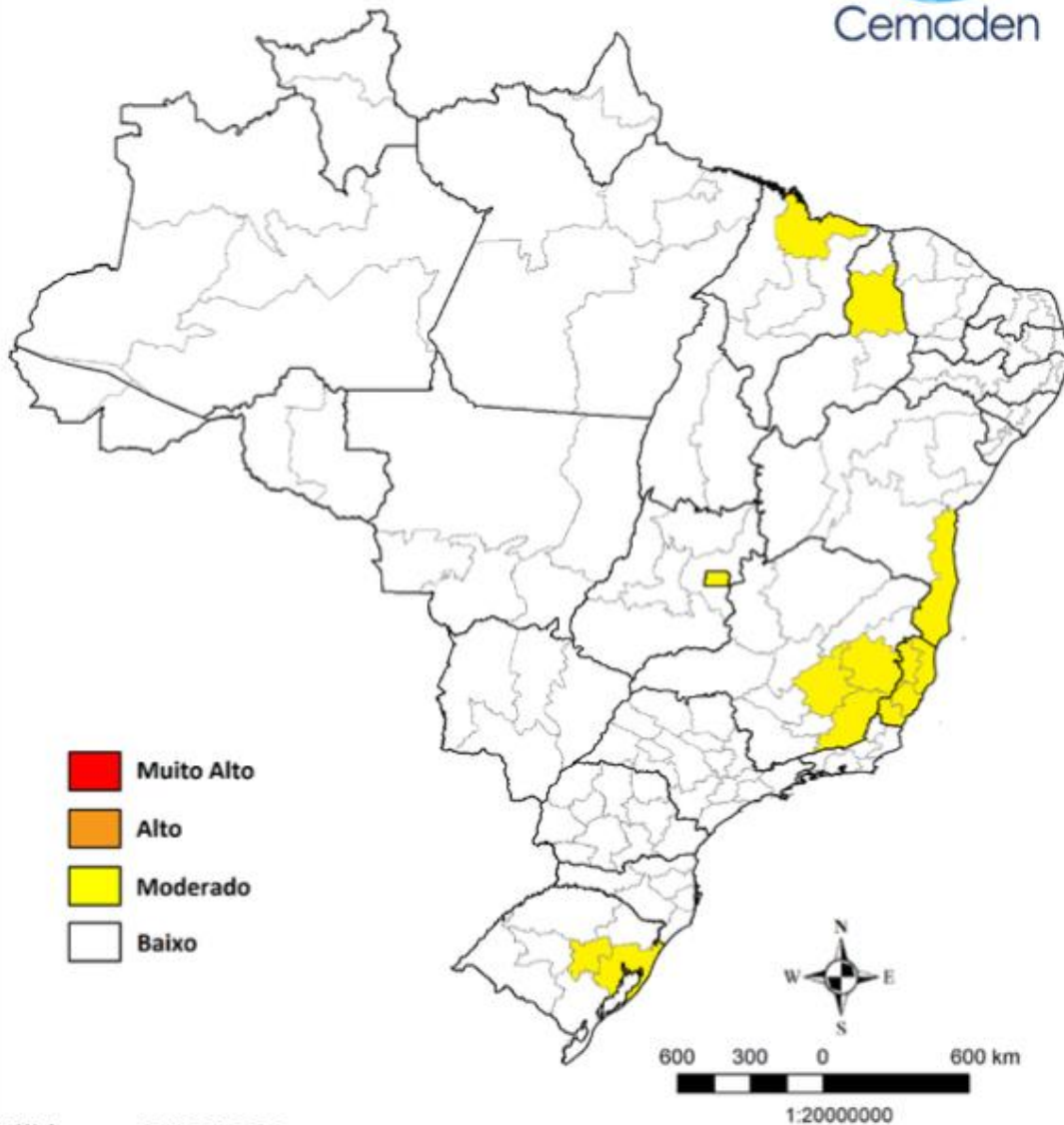
# DVA/CGVS VICIDESASTRES RORAIMA

16/02/2024

## RISCOS GEO-HIDROLÓGICOS

O estado de Roraima não apresenta Riscos Hidrológicos na data de hoje, conforme mapa abaixo:

### Previsão de risco Hidrológico



Válida para 16/02/2024

Sistemas de Coordenadas: GCS WGS - 1984  
Datum: WGS - 1984

Figura 2 - Possibilidade de ocorrências hidrológicas em ao menos um município das mesorregiões indicadas. Este mapa é elaborado por uma equipe multidisciplinar, levando em consideração os cenários de riscos hidrológicos atuais somados à previsão de chuva.

Fonte: Centro Nacional de Monitoramento de Alertas de Desastres Naturais - CEMADEN.

Dados atualizados em: 16/02/2024, as 09h30min.

Disponível: <https://www.gov.br/mcti/pt-br/rede-mcti/cemaden>



# DVA/CGVS VIGIDESASTRES RORAIMA

16/02/2024

## NÍVEL DO RIO BRANCO

O nível do rio Branco, apresenta, as 09h30min (hora local), nível de -0,01m (abaixo do zero da régua de medição), abaixo da média de 2,77m, mas acima da série histórica mínima de -0,59m, alcançada em 02/2016.

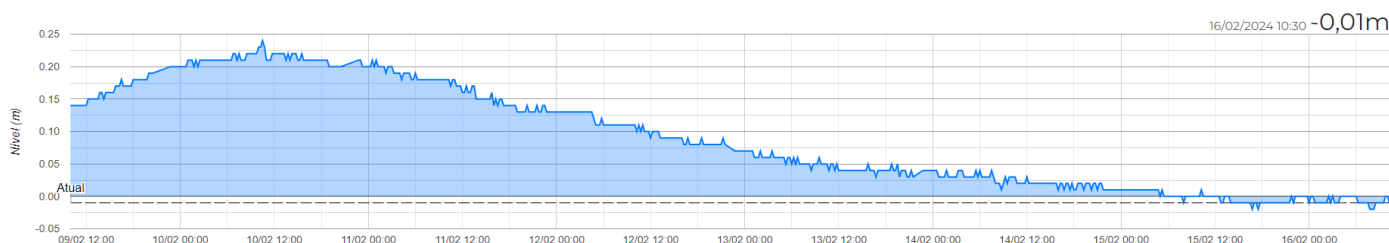


Gráfico 3

Fonte: Companhia de Águas e Esgoto de Roraima - CAER  
Dados Atualizados em: 16/02/2024, a 09h30min.  
Disponível: <http://www.caer.com.br/rios/>

# VIGIDESASTRES

## MUNICÍPIOS COM DECRETAÇÃO DE SITUAÇÃO DE EMERGÊNCIA VIGENTES

O Sistema Integrado de Informações sobre Desastres - S2ID integra diversos produtos da Secretaria Nacional de Proteção e Defesa Civil - SEDEC, com o objetivo de qualificar e dar transparência à gestão de riscos e desastres no Brasil, por meio da informatização de processos e disponibilização de informações sistematizadas dessa gestão.

Segundo os dados do S2ID, o Estado de Roraima não possui com decretações de Situação de Emergência vigente, reconhecido pelo governo Federal.

Fonte: Sistema Integrado de informações de Desastres – S2ID.  
Dados Atualizados em: 16/02/2024, a 09h30min.  
Disponível: <https://s2id.mi.gov.br/paginas/index.xhtml>



# DVA/CGVS VIGIDESASTRES RORAIMA

16/02/2024

## FOCOS DE QUEIMADAS

O Banco de Dados de Queimadas, BDQ, permite em modo interativo análises espaciais e temporais de focos de queimadas e incêndios florestais detectados operacionalmente sobre a América Latina em imagens de satélites, atualizados a cada três horas. O BDQ abre com o último mosaico das imagens VIIRS do satélite NPP da NASA, apresentando os focos recentes detectados com o “satélite de referência”, AQUA, sensor MODIS, passagem do início da tarde.

Conforme dados do Sistema do Instituto Nacional de Pesquisas Espaciais, foram detectados 110 (cento e dez) focos de calor, no período compreendido 00h do dia 15/02 a 00h do dia 16/02, conforme abaixo:

MUNICÍPIO	Nº DE FOCOS	PERCENTUAL
AMAJARÍ	59	53,6%
PACARAIMA	11	10,0%
ALTO ALEGRE	08	7,3%
MUCAJÁ	08	7,3%
BOA VISTA	05	4,5%
UIRAMUTÃ	05	4,5%
IRACEMA	04	3,6%
RORAINÓPOLIS	04	3,6%
CANTÁ	02	1,8%
CARACARÁ	02	1,8%
NORMANDIA	02	1,8%

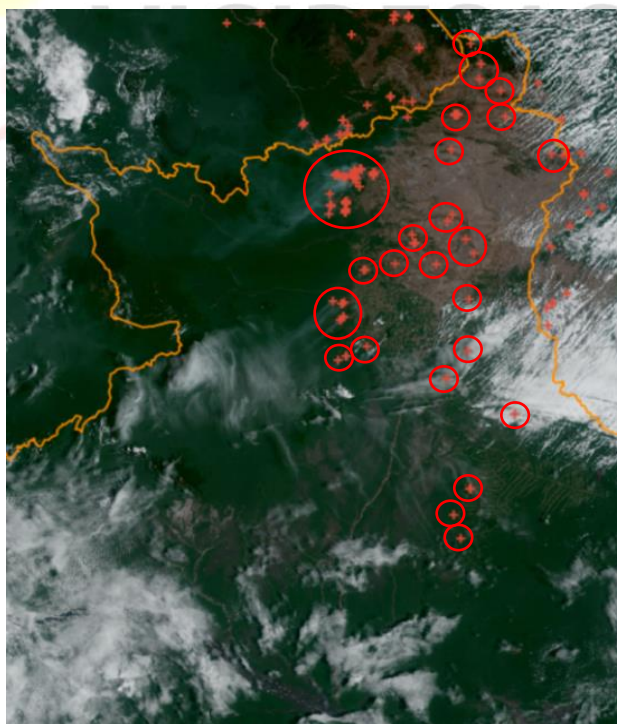


Figura 3

Fonte: Portal do Programa Queimadas do INPE.

Dados Atualizados em: 16/02/2024, a 09h30min.

Disponível: <https://queimadas.dgi.inpe.br/queimadas/bdqueimadas/#graficos>



# DVA/CGVS VIGIDESASTRES RORAIMA

16/02/2024

## MONITORAMENTO HIDROLÓGICO DA BACIA DO RIO BRANCO

O Sistema de Alerta Hidrológico da Bacia do Rio Branco (SAH Rio Branco) apresenta seu Boletim de Monitoramento Hidrológico. Os dados das estações fluviométricas automáticas estão disponíveis em [www.cprm.gov.br/sace/branco](http://www.cprm.gov.br/sace/branco), assim como todos os boletins enviados. As informações a seguir apresentadas são baseadas em dados hidrológicos monitorados pelo Serviço Geológico do Brasil – CPRM no contexto da Rede Hidro meteorológica Nacional, de responsabilidade da Agência Nacional das Águas e Saneamento Básico (ANA), e coletadas também por institutos parceiros<sup>1</sup>.

A parte de precipitações é elaborada pelo Sistema de Proteção da Amazônia – SIPAM com base em informações obtidas por satélite. Na Figura 3 está apresentada a bacia do rio Branco e as estações que compõe o presente boletim. Os dados de cada uma delas encontram-se detalhados na Tabela 1.

Para a operacionalização dos Sistemas, é importante o conhecimento dos impactos associados à variação dos níveis dos rios dentro de cada município, através das chamadas “Cotas de Referência”. No contexto dos SAHs, as cotas de referência associadas às inundações graduais seguem as seguintes definições:

- Cota de Inundação Severa: Cota em que a inundação provoca danos severos ao município
- Cota de Inundação: Cota em que o primeiro dano é observado no município
- Cota de Alerta: Possibilidade elevada de ocorrência de inundação
- Cota de Atenção: Possibilidade moderada de ocorrência de inundação

Todas estações apresentam normalidade no nível dos rios monitorados. As cotas de alerta, segundo a CPRM, são de 8,50m para a estação Boa Vista e 9,00m para estação Caracará. A estação da Vila Surumu está sem transmitir dados.

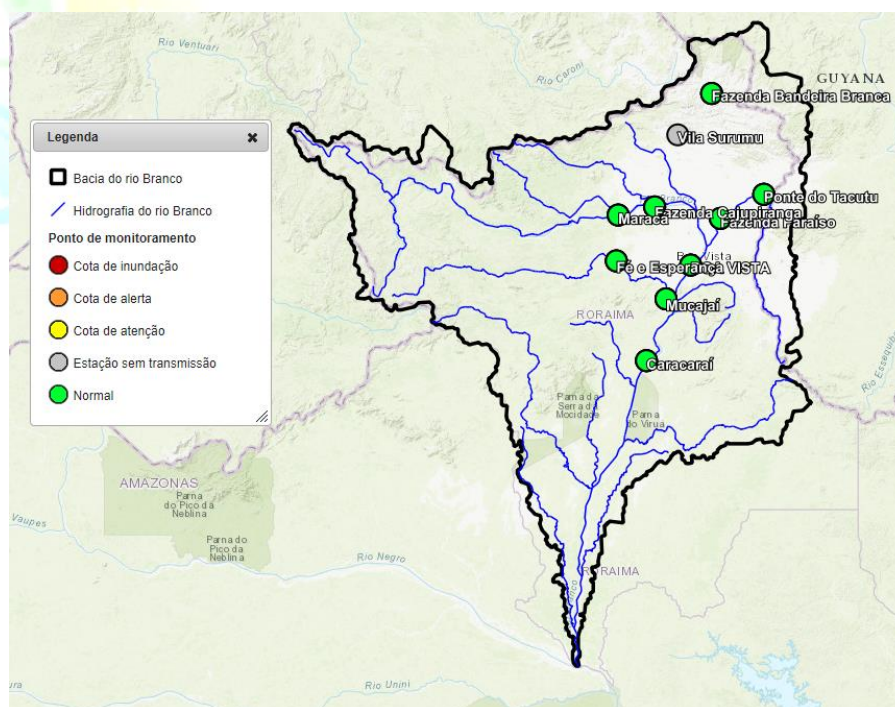


Figura 5

<sup>1</sup> ALVES, Luna Gripp; SANTOS, Marcos. BOLETIM DE MONITORAMENTO HIDROLÓGICO DA BACIA DO RIO BRANCO, Boletim nº 05/2021, Brasil, 1º de junho de 2021, Serviço Geológico do Brasil – CPRM. Site acessado dia 19 de maio de 2022. [http://www.cprm.gov.br/sace/boletins/Branco/20210601\\_17-20210601%20-%20173331.pdf](http://www.cprm.gov.br/sace/boletins/Branco/20210601_17-20210601%20-%20173331.pdf)



# DVA/CGVS VIGIDESASTRES RORAIMA

16/02/2024

Nome	Código	Rio	Município	Área da bacia (km <sup>2</sup> )
Boa Vista	14620000	Branco	Boa Vista	97.200
Caracaráí	14710000	Branco	Caracaráí	126.000
Vila Surumu	14530000	Surumu	Pacaraima	2.280
Ponte do Tacutu	14527000	Tacutu	Normandia	24.300
Maracá	14489000	Urariocoera	Alto Alegre	26.700
Fazenda Cajupiranga	14495000	Urariocoera	Alto Alegre	36.900
Fazenda Passarão	14515000	Urariocoera	Boa Vista	50.200
Fé e Esperança	14680001	Mucajaí	Mucajaí	12.200
Mucajaí	14690000	Mucajaí	Mucajaí	19.800

Tabela 1: Estações de Monitoramento Fluviométrico na Bacia do rio Branco<sup>2</sup>

Fonte: Sistema de Alertas de Eventos Críticos - SACE/CPRM.

Dados Atualizados em: 16/02/2024, a 09h30min.

Disponível: [http://www.cprm.gov.br/sace/index\\_bacias\\_monitoradas.php#](http://www.cprm.gov.br/sace/index_bacias_monitoradas.php#)



## VIGIDESASTRES

<sup>2</sup> [http://www.cprm.gov.br/sace/boletins/Branco/20210601\\_17-20210601%20-%20173331.pdf](http://www.cprm.gov.br/sace/boletins/Branco/20210601_17-20210601%20-%20173331.pdf). Acesso.: 26/05/2022 as 9h.



# DVA/CGVS VIGIDESASTRES RORAIMA

16/02/2024

## SISTEMA HIDRO – TELEMETRIA

O Sistema Hidro – Telemetria da Agência Nacional de Águas – ANA, é uma ferramenta integrante do Sistema Nacional de Informações sobre Recursos Hídricos (SNIRH) e oferece o acesso ao banco de dados que contém todas as informações coletadas pela Rede Hidrometeorológica Nacional (RHN), reunindo dados de níveis fluviais, vazões, chuvas, climatologia, qualidade da água e sedimentos. Trata-se de uma importante ferramenta para a sociedade e instituições públicas e privadas, pois os dados coletados pelas estações hidrometeorológicas são imprescindíveis para a gestão dos recursos hídricos e diversos setores econômicos, como geração de energia, irrigação, navegação e indústria, além do projeto, manutenção e operação de infraestrutura hidráulica de pequeno e grande porte, como barragens, drenagem pluvial urbana e mesmo bueiros e telhados. Os dados disponíveis no **Portal HidroWeb** se referem à coleta convencional de dados hidrometeorológicos, ou seja, registros diários feitos pelos observadores e medições feitas em campo pelos técnicos em hidrologia e engenheiros hidrólogos.

Por meio dessas informações, pode-se, ainda, acompanhar a ocorrência de eventos hidrológicos considerados críticos, inundações e secas, e se planejar medidas de mitigação dos impactos decorrente desses eventos. Dados em tempo real são disponibilizados no **Portal Hidrotelemetria** -<http://www.snirh.gov.br/hidrotelemetria>. Mais que acompanhar esses fenômenos, o conjunto de dados até hoje coletados no âmbito da RHN também permite, em diversos casos, a simulação dos eventos e seus resultados sobre as bacias hidrográficas e a sua previsão.

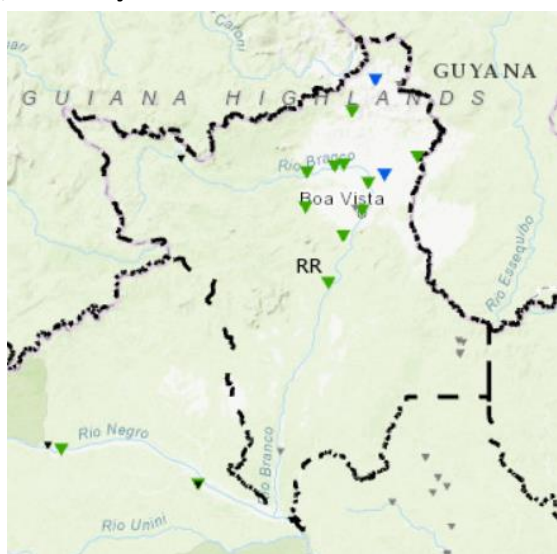


Figura 6

### Referências

<input type="checkbox"/>	Selecionar
<input type="checkbox"/>	Sem Informação Atualizada
<input type="checkbox"/>	Sem dado de referência
<input type="checkbox"/>	Abaixo da cota de déficit hídrico ou da permanência de 90%
<input type="checkbox"/>	Estado normal
<input type="checkbox"/>	Acima da cota de atenção ou da permanência de 10%
<input type="checkbox"/>	Acima da cota de alerta
<input type="checkbox"/>	Acima da cota de emergência
<input type="checkbox"/>	Rio Cortado (-999,1)
<input type="checkbox"/>	Rio Seco (-999,2)
<input type="checkbox"/>	Estações que nunca

### Informações úteis:

- \*Os dados são disponibilizados no horário de Brasília, sem considerar a horário de verão (**UTC-3**).
- \* A chuva é medida em mm, o nível em cm, e a vazão em m<sup>3</sup>/s.
- \* A situação apresentada refere à última hora transmitida.
- \* O prazo para considerar a informação atualizada é de 96 horas.
- \* Para as referências para situações de atenção considera-se cotas acima da permanência de 10% ou prioritariamente, quando disponíveis, informações levantadas em campo.
- \* As referências para situações de alerta e emergência, quando disponíveis, somente são consideradas a partir de informações levantadas em campo.
- \* Clicar nos elementos da legenda para filtrar as situações de referência.

Fonte: Sistema de Alertas de Eventos Críticos - SACE/CPRM.

Dados Atualizados em: 16/02/2024, as 09h30min.

Disponível: <http://www.snirh.gov.br/hidrotelemetria/Mapa.aspx>





# DVA/CGVS VIGIDESASTRES RORAIMA

16/02/2024

## PREVISÃO DE TEMPO

Município	Dia	Data	Condição
Alto Alegre	Sáb	17/02	Claro a parcialmente nublado
	Dom	18/02	Claro a parcialmente nublado
	Seg	19/02	Claro a parcialmente nublado
Amajari	Sex	16/02	Claro a parcialmente nublado
	Sáb	17/02	Claro a parcialmente nublado
	Dom	18/02	Claro a parcialmente nublado
Boa Vista	Sex	16/02	Claro a parcialmente nublado
	Sáb	17/02	Claro a parcialmente nublado
	Dom	18/02	Claro a parcialmente nublado
Bonfim	Sex	16/02	Claro a parcialmente nublado
	Sáb	17/02	Claro a parcialmente nublado
	Dom	18/02	Claro a parcialmente nublado
Cantá	Sex	16/02	Claro a parcialmente nublado
	Sáb	17/02	Claro a parcialmente nublado
	Dom	18/02	Claro a parcialmente nublado
Caracarái	Sex	16/02	Claro a parcialmente nublado
	Sáb	17/02	Claro a parcialmente nublado
	Dom	18/02	Claro a parcialmente nublado
Caroebe	Sex	16/02	Claro a parcialmente nublado
	Sáb	17/02	Claro a parcialmente nublado
	Dom	18/02	Claro a parcialmente nublado
Iracema	Sex	16/02	Claro a parcialmente nublado
	Sáb	17/02	Claro a parcialmente nublado
	Dom	18/02	Claro a parcialmente nublado
Mucajá	Sex	16/02	Claro a parcialmente nublado
	Sáb	17/02	Claro a parcialmente nublado
	Dom	18/02	Claro a parcialmente nublado
Normandia	Sex	16/02	Claro a parcialmente nublado
	Sáb	17/02	Claro a parcialmente nublado
	Dom	18/02	Claro a parcialmente nublado
Pacaraima	Sex	16/02	Claro a parcialmente nublado
	Sáb	17/02	Claro a parcialmente nublado
	Dom	18/02	Claro a parcialmente nublado
Rorainópolis	Sex	16/02	Claro a parcialmente nublado
	Sáb	17/02	Claro a parcialmente nublado
	Dom	18/02	Claro a parcialmente nublado
São João	Sex	16/02	Claro a parcialmente nublado
	Sáb	17/02	Claro a parcialmente nublado
	Dom	18/02	Claro a parcialmente nublado
São Luiz	Sex	16/02	Claro a parcialmente nublado
	Sáb	17/02	Claro a parcialmente nublado
	Dom	18/02	Claro a parcialmente nublado
Uiramutã	Sex	16/02	Claro a parcialmente nublado
	Sáb	17/02	Claro a parcialmente nublado
	Dom	18/02	Claro a parcialmente nublado

Fonte: Sistema de Proteção da Amazônia SIPAM.

Dados Atualizados em: 16/02/2024, as 09h30min.

Disponível: <http://panorama.sipam.gov.br/panorama/pages/previsaoTempo.html>



# DVA/CGVS VIGIDESASTRES RORAIMA

16/02/2024

## QUALIDADE DO AR

Materiais particulados (PM10 e PM2.5) são compostos químicos em suspensão na atmosfera que podem ser encontrados em estado líquido ou sólido. Essas partículas são formadas a partir da queima de combustíveis fósseis liberados por automóveis e atividades industriais, como os carros e as usinas de energia; e por atividades agrícolas, como a queima da palha da cana-de-açúcar.

### Qualidade do ar hoje - Boa Vista, Roraima

48

**Boa**

A qualidade do ar é considerada satisfatória, e a poluição do ar representa risco pequeno ou nulo.

**Poluente principal:**

PM2.5 (Partículas inferiores a 2,5 microns)

### Todos os poluentes

48

PM2.5 (Partículas inferiores a 2,5 microns)  
Boa  
9.84 µg/m<sup>3</sup>

1

CO (Monóxido de carbono)  
Boa  
140 µg/m<sup>3</sup>

1

NO<sub>2</sub> (Dióxido de nitrogênio)  
Boa  
1 µg/m<sup>3</sup>

14

O<sub>3</sub> (Ozônio)  
Boa  
38.84 µg/m<sup>3</sup>

14

PM10 (Partículas inferiores a 10 microns)  
Boa  
13.32 µg/m<sup>3</sup>

1

SO<sub>2</sub> (Dióxido de enxofre)  
Boa  
1 µg/m<sup>3</sup>

Fonte: *The Weather Channel*.

Dados Atualizados em: 16/02/2024, as 09h30min.

Disponível: <https://weather.com/pt-BR/forecast/air-quality/l/4aec5a6c7fcc2d3a5f3bc42059f85aec3360d225e4ad2d0d9b57577c67696987>

Elaborado por:

**GUARACY CABRAL DE LAVOR JÚNIOR - MAJ BM**  
**GERENTE DO NVD/DVA/CGVS/SESAU/RR – VIGIDESASTRE-RR**  
DECRETO 336-P, DE 08 DE MARÇO DE 2023  
DOE 4396